



## עלון לצרכן לפי תקנות הרוקחים (תכשירים) התשמ"ו 1986

התרופה משווקת ללא מרשם רופא  
טיפטיפות אפליי טיפוט בלביעה 15 מ"ג/מ"ל

# טיפטיפות אפליי

## טיפות בלביעה

החומר הפעיל וריכוזו

Pseudoephedrine HCl 15 mg/ml  
פסאודופדרין (הידרוכלוריד) 15 מ"ג/מ"ל.

כל טיפה מכילה 1.00 מ"ג פסאודופדרין.

מרכיבים אחרים - פלפי-עם 6 טיפות.

**מקרא בעניין את העלון עד סופו בטר שתשתמש בתרופה.** עלון זה מכיל מידע תמציתי על התרופה. אם יש לך שאלות נוספות, פנה אל הרופא או אל הרוקח.

התרופה אינה מועדפת לתינוקות מתחת לגיל שנה.

מגיל שנה עד 6 שנים, התרופה משווקת על פי מרשם רופא בלבד.

עלך להשתמש בתרופה בתדירות נכונה. היועץ ברוקח אם הנך זקוק למידע נוסף. עלך לפנות אל הרופא באם סימני המחלה (סימפטומים) מממרים. אינם משתפרים או מתפתח חום לאחר 7 ימים.

### 1. למה מועדפת התרופה?

התרופה מועדפת להקלה על גודש האף ולהקלת גודש באוזן התינוכה. קבוצה תרופטית: החומר הפעיל שייך לקבוצת הסימפטומיטיים.

### 2. לפני השימוש בתרופה:

אין להשתמש בתרופה אם:

אתה רגיש (אלרגי) לחומר הפעיל או לכל אחד מהמרכיבים הנוספים אשר מכילה התרופה.

הנך מטופל בו זמנית בתרופות מקבוצת מעכבי מנואמינאוקסיד (לד"כאון) או במשך 14 ימים מהפסקת הטיפול בהן.

הנך סובל מ- בעיה חמורה בכליות, מחלות לב, בעיה ברזית דם, יתר לחץ דם, סכרת, פעילות יתר של בלוטת התריס, ברקית (גלאוקומה), פאוכרומוציטומה (גידול בבלוטת ירתרת הכליה).

הנך בהריון או מניקה.

הנך גוסל תרופות מסוג חוסמי קולטיני ביטא או תרופות אחרות לטיפול בגודש באף (כולל ספריי).

הילדים מתחת לגיל שנה.

### 3. אזהרות מיוחדות הנוגעות לשימוש בתרופה:

אין להשתמש בתרופה מבלי היועץ ברופא לפני התחלת הטיפול; אם הנך סובל או סבלת בעבר מליקוי בתפקודי בלוטת הערמונית, שלפוחית השתן.

אם הנך סובל או סבלת בעבר ממחלת כליה מונונה, ממחלת כבד חמורה.

עלך לדווח לרופא על נטילת התרופה אם הנך מגיע לחדר מיון של בית חולים, מאחר והתרופה עלולה להפריע לתרופות אחרות או לחומרי הרדמה.

אם אתה לוקח, או אם לקחת לאחרונה, תרופות אחרות כולל תרופות ללא מרשם ותוספי מזון, ספר על כך לרופא או לרוקח. במיוחד אם אתה לוקח:

לחומר הפעיל וריכוזו

Pseudoephedrine HCl 15 mg/ml

פסאודופדרין (הידרוכלוריד) 15 מ"ג/מ"ל.

כל טיפה מכילה 1.00 מ"ג פסאודופדרין.

מרכיבים אחרים - פלפי-עם 6 טיפות.

**מקרא בעניין את העלון עד סופו בטר שתשתמש בתרופה.** עלון זה מכיל מידע תמציתי על התרופה. אם יש לך שאלות נוספות, פנה אל הרופא או אל הרוקח.

התרופה אינה מועדפת לתינוקות מתחת לגיל שנה.

מגיל שנה עד 6 שנים, התרופה משווקת על פי מרשם רופא בלבד.

עלך להשתמש בתרופה בתדירות נכונה. היועץ ברוקח אם הנך זקוק למידע נוסף. עלך לפנות אל הרופא באם סימני המחלה (סימפטומים) מממרים. אינם משתפרים או מתפתח חום לאחר 7 ימים.



LFL 638 03/17

### אין להשתמש יחד עם:

- תרופות מקבוצת מעכבי מנואמינאוקסיד (לד"כאון) או במשך 14 ימים מהפסקת הטיפול בהן.
- תרופות מסוג חוסמי קולטיני ביטא או תרופות אחרות לטיפול בגודש באף (כולל ספריי).

### 1. תרופות נוספות:

- תרופות המעוררות את מערכת העצבים המרכזית (קגון; אפטמינים).
- תרופות המדכאות את התאבון.
- תרופות נגד דיכאון.
- תרופות להורדת לחץ דם.
- תרופות לטיפול בהצטנות.
- תרופות לטיפול במחלות נפשיות.
- תרופות לטיפול במחלות הפרקיסטון, קגון; סלגילין.
- תרופות לטיפול במיגרנה, קגון; ארגוסמיין.
- תרופות לטיפול בברקית (גלאוקומה), קגון; אפרקלונדיין.
- סותריו חומצה, קגון; אלומינים הידרוקסיד, קאלונין.
- אנטיביוטיקה, קגון; פוראזולידון.

### 2. הריון והנקה

אין להשתמש בתרופה אם הנך בהריון או מניקה.

### 3. מידע חשוב על חלק מהמרכיבים של התרופה

כל 1 מ"ל של טיפטיפות אפליי מכיל 3.92 מ"ג נתרן.

### 3. כיצד שתשתמש בתרופה?

עלך להיועץ ברופא אם אינך בטוח.

תרופה זו אינה מועדפת לילדים מתחת לגיל שנה.

המינון המוקבל בדרך כלל הוא:

לילדים מגיל 12-6 שנים: טיפה אחת לק"ג משקל גוף ולמנה, עד 4 מנות ביממה (מקסימום 30 טיפות למנה).

מגיל שנה עד גיל 6 שנים, התרופה תנופק על פי מרשם רופא בלבד. אין לעבור על המנה המומלצת.

### שים לב:

יש להקפיד על מדידת המנה באמצעות הטפטפת.

### אופן השימוש:

- אין לנער את התרופה לפני השימוש, הניעור מקשה על יציאת הטיפות דרך הטפטפת.
- אין להרחיק את הטפטפת המקורית באחרת מאחר והיא מכילת לחואת כמות מדודה ומדויקת בכל שימוש.
- פתח את הפקק על ידי לחיצה למטה וסיבוב נגד כיוון השעון בו זמנית (ראה איור 1).
- חזק את הבקבוק בצורה אנכית מעל הכפית ונחה לטפטוף (ראה איור 2).
- אם לא יוצאות הטיפות, יש לטפוח בעדינות על תחתית הבקבוק (ראה איור 3).
- ספור את הטיפות במדויק.
- שפוך את תכולת הטיפות המדודה לפה התינוק.

### 7. לטפטפת את התרופה ישירות מהבקבוק לפה התינוק!

נגב את ראש הבקבוק (הטפטפת). הקפד לסגור היטב את הפקק מיד בתום השימוש על מנת למנוע את סחימת הטפטפת.

אם נטלת מנת יתר או אם נטלת בלי ילד מן התרופה, פנה מיד לרופא או לחדר מיון של בית חולים והבא את אריזת התרופה איתך.

אם נטלת לטיפול תרופה זו בזמן הרדמה, אין לטפוח כפולה. קח את המנה הבאה במועד הבא והיועץ ברופא.

גם אם חל שיפור במצב בריאותך, אין להפסיק את הטיפול בתרופה ללא התייעצות עם הרופא.

אין ליטול תרופות ברושא! בדוק את התווית והמנה בכל פעם שהנך נוטל תרופה. הרכב משקפיים אם הנך זקוק להם.

אם יש לך שאלות נוספות בנוגע לשימוש בתרופה, היועץ ברופא או ברוקח.

### 4. תופעות לוואי:

כמו כל תרופה, השימוש בטיפטיפות אפליי עלול לגרום לתופעות לוואי בחלק מהמשתמשים. אל תיבהל למקרא רשימת תופעות הלוואי. יתכן ולא תחוו כל אחת מהן.

**יש להפסיק את השימוש בתרופה ולפנות לרופא בהקדם אם מופיעים הסימנים הבאים:**

תגובה אלרגית, הסימנים יכולים לכלול: קשיי נשימה, חום, נפיחות של הפה, הפנים, השפתיים, הלשון או הגרון, פריחה עורית חמורה, גרד, כאבי בטן.

### תופעות לוואי נוספות:

חזות, דודי שינה, בחילות, הקאות, כאב ראש, פריחות עורית, שלפוחיות וכתימי עור אדומים, ברקית (גלאוקומה), חרדה, עצבנות, חוסר מנוחה, קושי בבתן שתן, דופק מהיר או לא סדיר, דפיקות לב, יתר לחץ דם, רעד, יבש בפה, ירידת דם, ירידה (כפוט דימי) ורגליים קרות, מחלות נפשיות (נדר).

אם אחת מתופעות הלוואי מממירה, או כאשר תוכל להעלות לזכרוןך שאלה הזכרתי בעלון, עלך להתייעץ עם הרופא.

ניתן לדווח על תופעות לוואי למשרד הבריאות באמצעות לחיצה על הקישור "דיווח על תופעות לוואי" בקב טיפוט תרופתי שנמצא בדף הבית של אתר משרד הבריאות ([www.health.gov.il](https://www.health.gov.il)). המפנה לטופס המקוון לדיווח על תופעות לוואי, או "י" ניסה לקיימו: <https://forms.gov.il/globaldata/getsequence/getsequence.aspx?formType=AdversEffectMedic@moth.gov.il>

### 5. איך לאחסן את התרופה?

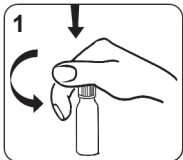
- מנע הרעלה! תרופה זו וכל תרופה אחרת יש לשמור במקום סגור מחוץ להישג ידם של ילדים ו/או תינוקות ועל ידי כך תמנע הרעלה. אל תגרום להקאה ללא אורחה מפורשת מהרופא.
- אין להשתמש בתרופה אחרי תאריך התפוגה (exp. Date) המופיע על גבי האריזה. תאריך התפוגה מתייחס ליום האחרון של אותו חודש.
- יש לאחסן מתחת ל- 25°C.
- אחסן באריזה המקורית.
- לאחר הפתיחה הראשונה ניתן להשתמש במשך חודשיים.

### 6. מידע נוסף:

- נוסף על החומר הפעיל התרופה מכילה גם: Sorbitol Solution 70%, Sodium Citrate, Citric acid, Strawberry cream flavor, Saccharin Sodium, Sodium Benzoate, Disodium Edetate, purified Water
- כיצד נראית התרופה ומה תוכן האריזה:
- טיפטיפות אפליי הוא נוזל שקוף מעט עגבגרה עם ריח של תות שדה. כל אריזה מכילה בקבוק נזכית אחד של 15 מ"ל.
- בעל הרישום/היצרן וכתובתו: כצט תעשיות כימיות בע"מ, הקדמה 3, קרית מלאכי.
- עלון זה נבדק ואושר ע"י משרד הבריאות בתאריך: ינואר 2017.
- מספר סיומת התרופה בפקטס התרופות הממלכתית במשרד הבריאות: 1214330172
- לשם הפטנט ולהקלת הקריאה, עלון זה נוסח בלשון זכר. על אף זאת, התרופה מיועדת לגבי שני המינים.

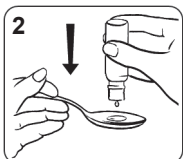
### אופן השימוש:

### Method of use



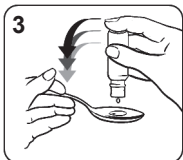
פתח את הפקק על ידי לחיצה למטה וסיבוב נגד כיוון השעון בו זמנית.

Open the stopper by simultaneously pushing it downwards and turning it counterclockwise.



חזק את הבקבוק בצורה אנכית והכפית ונחה למנוע את הטיפות לצאת.

Hold the bottle vertically over the spoon and wait for the drops to come out.



אם לא יוצאות הטיפות, יש לטפוח בעדינות על תחתית הבקבוק.

If no drops come out, tap lightly on the bottle's bottom.